

UNGA
ROMA

ATT

OSSA

EN

ITCH

EN LÄRARHANDLEDNING

AV Anna Holmlin Nilsson & Lotta Grut

Formgivning Suzane Crépault

INNEHÅLLSFÖRTECKNING

Inledning	1
Inför teaterbesöket	1
Efter teaterbesöket	2
Tips	3
Att Bossa en Bitch i Läroplanen Lgr11	3
Att Bossa en Bitch i kursplanen för Svenska, Samhällskunskap och Biologi	4

INLEDNING

Den här lärarhandledningen vill inspirera till hur ni kan fördjupa teaterupplevelsen med eleverna. En första utgångspunkt är att ge plats för olika tolkningar. Det finns inga rätt eller fel för hur en ska förstå pjäsen.

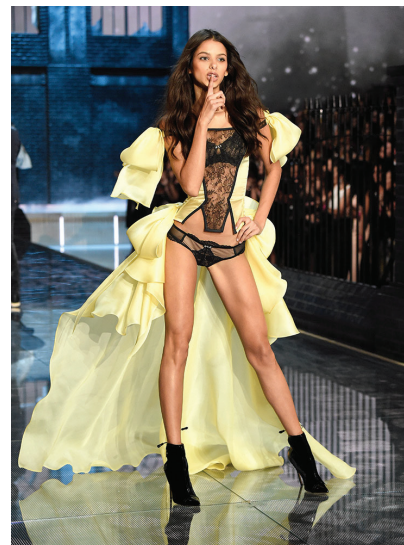
".../ konsten [släpper] fram det osäkra, ofärdiga, motsägelsefulla och mångtydiga i våra kunskaper. Konsten har plats för känslor och stämningar, det personliga och subjektiva, förkonflikter och dilemman. Konsten berättar gärna konkret och sinnligt och visar i stället för att argumentera, frågar hellre än ger bestämda svar"

(Aulin-Gråhamn och Thavenius, Skolan och den radikala estetiken, Studentlitteratur Lund, 2004, s 226).

Att Bossa en Bitch har inspirerats av William Shakespeares "Så tuktas en argbigga". Pjäsen brukar anses vara en av Shakespeares "problempjäser" dels på grund av sin dåliga kvinnosyn, dels för att den gör komik av hur en tystar en kvinna och hennes (rättmätiga) vrede. Därför spelas den relativt sällan. Däremot har det gjorts en del omarbetningar av den för en modern tid, ett exempel är den amerikanska highschool-filmen Tio orsaker att hata dig. Vi har istället tagit fasta på denna kvinnosyn och skapat en fiktiv värld omkring

den, där vi ställer frågor som:

- Vad betyder det att äga rätten till sitt liv?
- Vad innebär motsatsen?
- Har vreden ett kön?
- Kan kärlek vara jämställd?



INFÖR TEATERBESÖKET

Syftet med förarbetet är att väcka lust och intresse för föreställningen och behöver inte ta mycket tid i anspråk. Undvik gärna också att göra teaterbesöket till en "skoluppgift" med krav på hemarbete i form av handlingsresumé, recension etc.

Förslag på samtalspunkter:

- Vilka har varit på teater förut? Hur var det?
- Vilka associationer väcker titeln?
- Vad tror ni pjäsen kommer att handla om?
- Titta på affischen - vad berättar den? Varför?
- Vad är skillnaden mellan teater och film? (teater är här och nu, där publiken är medskapande i den meningen att det som händer i publiken påverkar det som händer på scenen och vice versa, vilket gör varje möte unikt)

EFTER TEATERBESÖKET

Börja med att prata om föreställningens form. Genom att till en början hålla det på en konkret och objektiv nivå undviks tyckanden som till exempel "den var bra" eller "den var dålig".

Form

- Brainstorma kring de olika beståndsdelar teaterföreställningen bestod av. Det kan vara skådespelare, musik, text, kostym, scenografi, rekvisita, kroppsspråk, ljus och annat.
- Hur såg teaterrummet ut?
- Var utspelar det sig? Beskriv miljön och samhället Padua.

Innehåll och upplevelse

- Vilka personer var med? Hur såg de ut? Vad brottades de med för problem? Beskriv invånarna i Padua.
- Fanns det några återkommande tecken med i föreställningen? Till exempel ord, meningar, musik, rörelser eller symboler? Vad står de för tror du?
- Vem var du som publik? Var du åskådare eller var du också medverkande? På vilket sätt? Ge exempel.

Känslor och åsikter

Här kan de olika tolkningarna skilja sig åt mycket. En teaterupplevelse är ju en subjektiv upplevelse där alla tolkningar är lika riktiga och lika viktiga.

- Vad i föreställningen minns du bäst? Varför?

- Hur kände du själv inför det som hände? Kände du igen dig i något? Vad? Varför?
- Var det något som du retade dig på? Vad? Varför?

Diskutera

- Härskartekniker - vilka olika typer använder sig pjäsens karaktärer av? Ge exempel. Har du själv blivit utsatt för eller sett någon annan bli utsatt för en sådan behandling någon gång? Beskriv och ge förslag på vad den kan göra som blir utsatt.

De sju härskarteknikerna är:

1. Osynliggörande
2. Förlöjligande
3. Undanhållande av information
4. Dubbelbestraffning
5. Påförande av skuld och skam
6. Objektifiering
7. Våld och hot om våld.

- Vad innebär det att äga någon? Ge exempel. Vad betyder uttrycket "jag äger" för dig?
- Vad innebär det att bli ägd? Ge exempel. Vad betyder uttrycket "du är så ägd" för dig?

Fördjupning

1. Skriv ett brev

Välj en rollfigur; Katarina, Petruccio eller någon annan och tänk dig att du är hen som skriver ett brev till någon annan i pjäsen 5, 10 eller 20 år senare. Till exempel att Katarina skriver ett brev till Bianca och berättar hur hon har det idag, när hon är 25 år.

2. Koppla pjäsens tankar till verkligheten eller någon annan konstform

Pjäsa - Artikel

Välj en nyhetsartikel med koppling till något ur pjäsen. Presentera artikeln i gruppen eller klassen och förklara vilken koppling du ser.

Pjäsa - Bild

Välj en bild ur en tidning, ett konstverk eller teckna en egen bild som har en koppling till pjäsen. Presentera din bild för gruppen eller klassen.

Pjäsa - Bok

Välj en bok som du har läst och som du tycker har koppling till pjäsen. Presentera ditt val och förklara vilken koppling du ser.

Pjäsa - film

Välj en film du sett och koppla den till något ämne i pjäsen. Berätta om filmen och vilka kopplingar du ser.

Om ni vill berätta för oss om era tankar och hur ni har diskuterat kring föreställningen så skicka gärna breven eller era anteckningar till ovanstående uppgifter till oss i Unga Roma, på unga_roma@yahoo.se.

Vi skulle bli såååå glada och tacksamma om ni vill dela det med oss!

TIPS

Härskartekniker, Berit Ås <http://www.gdtoolbox.eu/sv/files/2012/05/Harskartekniker.pdf>

Pk-mannen <http://urskola.se/Produkter/198740-PK-mannen> serie om normer och värdegrund från UR 2016. Lärarmaterial finns.

Härskarna ibland oss <http://urskola.se/Produkter/192417-Harskarna-ibland-oss> serie om härskartekniker från UR, 2015. Lärarmaterial finns.

Tio orsaker att hata dig, amerikansk highschool-film från 1999 inspirerad av Shakespeares *Så tuktas en argbigga*, i regi av Gil Junger, med Heath Ledger och Julia Stiles i huvudrollerna.

Att öppna nya världar. <http://skolscenen.riksteatern.se/attoppnanyavarldar> En handledning om att gå på teater med barn i förskola och skola, Riksteatern 2016.

Så tuktas en argbigga, William Shakespeare, 1590-tal.

ATT BOSSA EN BITCH I LÄROPLANEN LGR11

Skolans värdegrund och uppdrag. Övergripande mål och riktlinjer för utbildningen.

Var och en som verkar inom skolan ska också främja aktning för varje människas egenvärde (Grundläggande värden Lgr11)

Människolivets okränkbarhet, individens frihet och integritet, alla människors lika värde, jämställdhet mellan kvinnor och män samt solidaritet med svaga och utsatta är de värden som

skolan ska gestalta och förmedla. (Grundläggande värden Lgr11)

Skolan ska aktivt och medvetet främja kvinnors och mäns lika rätt och möjligheter. Det sätt på vilket flickor och pojkar bemöts och bedöms i skolan, och de krav och förväntningar som ställs på dem, bidrar till att forma deras uppfattningar om vad som är kvinnligt och manligt. Skolan har ett ansvar för att motverka traditionella köns- mönster. (Grundläggande värden Lgr11)

Eleverna ska få uppleva olika uttryck för kunskaper. De ska få pröva och utveckla olika uttrycksformer och uppleva känslor och stämningar. Drama, rytmik, dans, musicerande och skapande i bild, text och form ska vara inslag i skolans verksamhet. (Grundläggande värden Lgr11)

Skolans mål är att varje elev

- kan göra och uttrycka medvetna etiska ställningstaganden grundade på kunskaper om mänskliga rättigheter och grundläggande demokratiska värderingar samt personliga erfarenheter.
- respekterar andra människors egenvärde.
- tar avstånd från att människor utsätts för förtryck och kränkande behandling, samt

medverkar till att hjälpa andra människor. (Övergripande mål och riktlinjer för utbildningen Lgr11)

Skolan ska ansvara för att varje elev efter genomgången grundskola

- kan använda och ta del av många olika uttrycksformer såsom språk, bild, musik, drama och dans samt har utvecklat kännedom om samhällets kulturutbud. (Övergripande mål och riktlinjer för utbildningen Lgr11)

Läraren ska

- verka för att flickor och pojkar får ett lika stort inflytande över och utrymme i undervisningen. (Övergripande mål och riktlinjer för utbildningen Lgr11)

ATT BOSSA EN BITCH I KURSPLANEN FÖR BIOLOGI, SAMHÄLLSKUNSKAP OCH SVENSKA

Svenska

Centralt innehåll

- Skönlitteratur för ungdomar och vuxna från olika tider, från Sverige, Norden och övriga världen. Skönlitteratur som belyser människors villkor och identitets- och livsfrågor. Lyrik, dramatik, sagor och myter.
- Texter som kombinerar ord, bild och ljud, och deras språkliga och dramaturgiska komponenter. Hur uttrycken kan samspela med varandra, till exempel i tv-serier, teaterföreställningar och webbtexter.
- Ord och begrepp som används för att uttrycka känslor, kunskaper och åsikter. Ords och begrepps nyanser och värdeladdning.
- Etiska och moraliska aspekter på språkbruk, yttrandefrihet och integritet i olika medier och sammanhang.

Samhällskunskap

Centralt innehåll

- Ungdomars identiteter, livsstilar och välbefinnande och hur detta påverkas till exempel av socioekonomisk bakgrund, kön och sexuell läggning.
- Mänskliga rättigheter inklusive barnets rättigheter i enlighet med barnkonventionen. Deras innebörd och betydelse samt diskrimineringsgrunderna i svensk lag.
- Skillnader mellan människors ekonomiska resurser makt och inflytande beroende på kön, etnicitet och socioekonomisk bakgrund. Sambanden mellan socioekonomisk bakgrund, utbildning, boende och välfärd. Begreppen jämlikhet och jämställdhet.

Biologi

Centralt innehåll

- Människans sexualitet och reproduktion samt frågor om identitet, jämställdhet, relationer, kärlek och ansvar.

